

जुने ते सोने : खरोखर का पैशापुरते?

सन २००३-२००४ या वर्षात मला पॅरिसच्या 'कोलेज-द-फ्रान्स' या प्रख्यात संस्थेच्या निमंत्रणावरून पॅरिस निवास अनुभवायला मिळाला. अर्थात हे आमंत्रण स्वीकारतांना मला आणि माझ्या पत्नीला कल्पना होती, की वर्षभरासाठी पॅरिस शहरात माफक भाड्यात निवासस्थान मिळणे अवघड जाणार; पण एका कारणामुळे आम्हाला त्यासाठी फार शोध करावा लागला नाही. उलट एका ऐतिहासिक वास्तूत राहायचा मोक्याचा आम्हाला मिळाला. त्या वस्तूचा इतिहास बोधप्रद आहे.

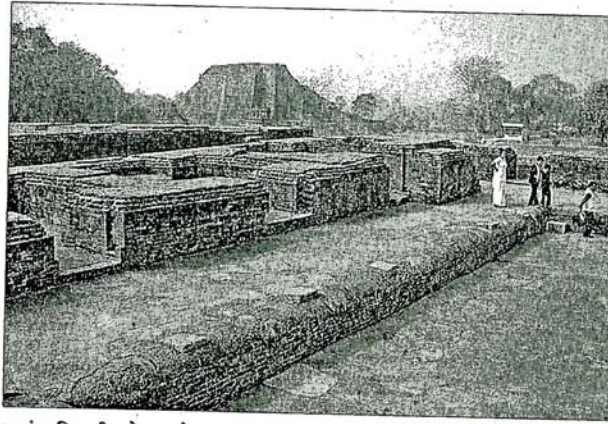
सतराव्या शतकात रोमन कॅथॉलिक धर्मातल्या एका पंथातल्या पिथॅनी पोपची परवानगी घेऊन वेगळे राहण्याचा निर्णय घेतला. "आम्हाला काही गंभीर प्रश्नांवर सखोल विचारमंथन करायला स्वतंत्रपणे राहायचे आहे," हे कारण त्यांनी सांगितले. म्हणून त्यांना विचारवंत (रेकोले) अशा नावाने संबोधले गेले. हे विचारवंत राहात होते ती इमारत पॅरिसच्या पूर्वेकडे १६०३ मध्ये बांधली गेली. १६०३ पासून फ्रेंच राज्यक्रांतीच्या १७८९ पर्यंत ही इमारत रेकोले पंथासाठी वापरत होती. क्रांतीनंतर धर्माचे राजकारणामध्ये महत्त्व संपले आणि (भारतीय नव्हे तर) खऱ्या अर्थाने धर्मनिरपेक्षता त्या देशात आली. तेव्हा या इमारतीचा वापर बराकीसाठी होऊ लागला. नंतर तेथे विणकामाची गिरणी व पुढे हॉस्पिटल आले. तिसऱ्या नेपोलियन राजाने ती जागा 'मिलिटरी'कडे दिली. 'मिलिटरी'ने त्या इमारतीचा 'हॉस्पिटल' म्हणून वापर केला. १९६८ मध्ये ते हॉस्पिटल बंद करण्यात आले. त्यानंतर जवळजवळ पंचवीस-तीस वर्षे त्या इमारतीकडे कोणीच लक्ष दिले नाही आणि तिच्या खोल्यांचा वापर घटके, चित्रकार, मूर्तिकार आदींनी करायला सुरवात केली; पण विसावे शतक संपता संपता पॅरिस शहराच्या शासनाने - महानगरपालिका तत्सम संस्थेने त्या जागेचा ताबा घेतला. त्यात निवास करणाऱ्यांचे पुनर्वसन केले आणि इमारतीचे नूतनीकरण हाती घेतले. डबचाईला आलेल्या वास्तूचे मुख्य आधारस्तंभ टिकवून, तिचे बाह्यरूप न बदलता, आतून सुधारणा केल्या. आणि त्या पुराणकालीन मठाचे

अनास्था 'जुन्या' बदलची...

■ आपण इतिहासाचा गौरवाने उल्लेख करतो; पण कृतीने पाठपुरावा करीत नाही.

■ जुन्या गोथीबदल, पुराण वस्तूबदल आपल्याला अनास्था आहे.

■ फ्रान्स, ब्रिटन येथे जुन्याचा नव्याशी समन्वय साधलेला दिसतो.



नालंदा विद्यापीठाचे अवशेष

(संग्रहित छायाचित्र)

४०-५० छोटेचार्ज फ्लॅट्समध्ये रूपांतर केले. आणि पॅरिसमधल्या प्रख्यात शिक्षण संशोधन संस्थांमध्ये वाटून दिले. उद्देश हा, की अशा संस्थांना भेट देणारे विद्वान परदेशी नागरिक त्यांच्या तात्पुरत्या वास्तव्यासाठी त्यांचा वापर करतील. 'कोलेज द फ्रान्स'ला तीन फ्लॅट मिळाले आणि त्यातला एक आम्हाला वर्षांच्या वास्तव्यासाठी मिळाला.

'रेकोले'च्या तीन मजली इमारतीत तरण आणि वयस्कर अभ्यागत होते. काही शास्त्रज्ञ तर काही लेखक, चित्रकार, मूर्तिकार, संगीतज्ञ असे अनेक क्षेत्रातले, अनेक देशांतले, अनेक धर्मांतले - किंवा निधर्मी लोक राहतात. पॅरिसच्या 'गार-द-लेस्त' रेल्वे टर्मिनसजवळ असल्याने जागा सोयीची. शेजारीच एक लहानसा पार्क. 'सॅन्मार्त' कनालजवळच. पॅरिसची छाप म्हणजे प्रख्यात आणि विविधतेने भरलेली भोजनालये जवळ. माफक भाड्यात अशी आकर्षक आणि सोयीची जागा पुरवल्याबद्दल आम्ही पॅरिस शहराच्या शासनकर्त्यांना मनोमन धन्यवाद दिले.

मला वाटते ज्याप्रमाणे माणसा-माणसात

वेगवेगळे स्वभाव असतात तसे शहरांचेही असते. त्याचा एक अंदाज शहरातल्या रस्त्यांच्या नावाने लागू शकतो. दिल्लीला भेट द्या, आणि रस्त्यांची नावे पाहा. हे राज्यकर्त्यांचे, राजकार्यांचे शहर आहे, याविषयी शंका मनात राहात नाही. इथे अधिकारावर सर्व काही अवलंबून असते. तुमचा अधिकार किती त्यावरून तुमचे मूल्यमापन होते. पॅरिस हे राजधानीचे शहर असले तरी त्या शहराची सामूहिक मानसिकता अधिकारशाहीशी जोडलेली नाही. लेखक,



जयंत नारळीकर

कलाकार, वैज्ञानिक, वास्तुकार अशा अनेक सर्जनशील क्षेत्रांतली नवागतांपासून ज्येष्ठाना त्या नगरीने आश्रयच नाही दिला, त्यांचा सन्मानही केला. तेव्हा अशा शहराच्या शासनकर्त्यांना 'रेकोले' मठाचा असा आगळवेगळा उपयोग करावासा वाटल्यास

आश्चर्य काय?

दिल्लीच्या तुलनेत पुणेदेखील पॅरिसप्रमाणे साहित्य-संगीत-कला-विज्ञानाचे आश्रयदाते म्हणून ओळखले जाते. काही दशके मराठा साम्राज्याची राजधानी म्हणून मिरवल्यानंतरसुद्धा पुण्याने शिक्षण आणि समाजसुधारणा यांत नाव कमावले; पण आपण एक मोठा जुना वाडा आहे. तो पाडून तेथे 'मल्टी स्टोरी' इमारत उभारायला बिल्डर्सच्या मागण्या मालकाकडे येत आहेत. अशा वेळी मालकाचे नुकसान होऊ न देता, त्याच्याकडून तो वाडा ताब्यात घेऊन महानगरपालिका त्याचे 'रेकोले'प्रमाणे नूतनीकरण करून त्याचा वापर शैक्षणिक व सांस्कृतिक कार्याकरता करेल?

हे चित्र असंभाव्य वाटण्यामागे अनेक कारणे असतील; पण त्यात एक महत्त्वाचे कारण असे आहे. आपण बोलण्यात आपल्या पूर्वेतिहासाचा नेहमी गौरवाने उल्लेख करतो; पण कृतीने त्याचा पाठपुरावा करत नाही. आता आम्ही 'रेकोले' मध्ये राहत होते ती इमारत १६०३ मधली. सतराव्या शतकात बांधलेल्या एखाद्या भारतीय इमारतीत आज राहावे म्हटले, तर ते शक्य आहे काय? केंब्रिज विद्यापीठातल्या युनियन इमारतीत शिरल्यावर वादविवाद सर्भासाठी गाजलेले सभागृह लागते. तेथे पहिल्या ओळीत एक खुर्ची दाखवली जाते - इथे मॅकॉले बसत असे. ट्रिनिटी कॉलेजमध्ये न्युटनची खोली पाहता येते. जुन्याचा नव्याशी समन्वय इथे साधलेला दिसतो.

आपल्याकडे ऑक्सफर्ड-केंब्रिजवर मात करणारी त्याहून जुनी विद्यापीठे होती. तक्षशिला आणि नालंदा. नालंदाचे वर्णन सातव्या शतकातल्या ह्युएनत्सांगने प्रत्यक्ष पाहून केलेले आज उपलब्ध आहे. त्यावरून ही विद्यापीठे आंतरराष्ट्रीय ख्यातीची, दुरुन हुशार विद्यार्थ्यांना आकर्षित करणारी असत हे कळते; पण ही वर्णने परदेशी यात्री लोकांनी लिहिलेली आहेत. आपल्याकडे कोणी लिहून ठेवल्याची नोंदही नाही. असे म्हणून आपण

मोकळे होते, की परकीय आक्रमणांत समाज पुस्तके, हस्तलिखिते, इमारती नष्ट झाल्या म्हणून आज काही शिल्लक नाही.

ही सबब काही प्रमाणात उचित मानली तरी आणखी एका कारणाकडे दुर्लक्ष करून चालणार नाही. ती म्हणजे जुन्या गोथीबदलची अनास्था. मी नालंदा पाहायला गेले तो रविवार होता. त्या दिवशी जास्त टूरिस्ट येणार ही अपेक्षा; पण तिथले सरकारी टूरिस्ट ऑफिस रविवार म्हणून बंद. तिथल्या अवशेषांची माहिती कुठेच लिहिलेली नाही. जी काय भितीपत्रके होती ती पुरातत्त्व खात्यातर्फे 'खबरदार कुठल्याही अवशेषाला हात लावला तर' अशा अर्थाची. अवशेष कुठला हे तुम्हाला कळणार नाही; पण त्याला क्षती पोचवली तर कुठल्या कायद्यान्वये किती शिक्षा होईल हे कळते. माझ्या सुदैवाने एक गाड्ड होता, त्याने बरीच माहिती सांगितली; पण त्या दिवशी तुमचे शंका समाधान करू शकणार तो एकमेव गाड्ड. त्यामानाने तक्षशिलाचा अनुभव जास्त उत्साहवर्धक होता. इस्लामाबाद (पाकिस्तान)हून अर्ध्या-पाऊण तासाच्या अंतरावर एका प्रशस्त पुराण वस्तुसंग्रहालयात बरेच काही पाहायला, वाचायला मिळाले आणि दर्शनीय अवशेष पाहायची सोयही आहे.

तेव्हा जर आपले पूर्वजदेखील आपल्याप्रमाणेच पुराणवस्तूबद्दल अनास्था बाळगत असले, तर पुराणवस्तू उरतील कशाला? ताजमहालाचा ताज-मॉल झाला तर आश्चर्य वाटायला नको.

(लेखक ज्येष्ठ शास्त्रज्ञ आहेत.)